

ALTRES SUBJECTES EMISSORS

CONSORCI DEL BARRI DE LA MINA

ANUNCI pel qual es fan públiques les bases del procés de concurrència pública per a l'adquisició d'habitatges destinats al reallotjament derivat de l'actuació d'expropiació del bloc Venus, al barri de la Mina de Sant Adrià de Besòs.

A. INFORMACIÓ GENERAL

1. Objecte

El 17 de juliol de 2002 la Comissió d'Urbanisme de Barcelona va aprovar el Pla Especial de Reordenació i Millora del barri de la Mina (en endavant PERM), elaborat pel despatx Gil-Vernet, Martí, Orpinell, Solé Advocats Associats i els arquitectes urbanistes Jornet-Llop-Pastor SLP, projecte que determina l'afectació del bloc Venus (Carrer Venus 3, 5, 7, 9 i 11).

El 14 de desembre de 2009, el Consell de Govern del Consorci del Barri de la Mina va aprovar inicialment el "Projecte d'expropiació per taxació conjunta de l'actuació aïllada 1 – Bloc Venus – (en endavant, PETC). Diferents raons no van permetre executar el PETC en els terminis establerts.

El 10 de febrer de 2021, el Consorci del Barri de la Mina aprova la contractació del servei de l'Oficina Tècnica Venus, amb l'encàrrec gestionar la finalització de l'expropiació, per taxació conjunta, del Bloc Venus. Es preveu que el reallotjament derivat de l'actuació de l'expropiació del bloc Venus precisi de la posada en marxa de diferents mesures, una de les quals és l'adquisició d'habitatges pel procediment de pública concurrència.

El 10 de febrer de 2023 la Comissió Executiva del Consorci del barri de la Mina va aprovar les bases del procés de concurrència pública per a l'adquisició d'habitatges destinats al reallotjament derivat de l'actuació d'expropiació del bloc Venus, al barri de la mina de Sant Adrià de Besòs.

Les persones propietàries d'habitatges inclosos en l'àrea definida que estiguin interessades en transmetre la propietat al Consorci del Barri de la Mina podran presentar una sol·licitud per participar en el procés d'adquisició. El conjunt de sol·licituds presentades es classificaran d'acord amb els criteris objectius i puntuacions que es relacionen en aquestes bases, de major a menor puntuació.

El Consorci del Barri de la Mina tramitarà l'adquisició dels immobles, d'acord amb l'ordre resultant de la prelación i sempre que ho permeti la disponibilitat financera.

2. Dotació pressupostària

La quantia disponible és de 2.186.666 euros.

El Consorci del Barri de la Mina podrà ampliar aquesta dotació inicial si, una vegada esgotada la disponibilitat inicial, segueix sent necessària l'adquisició d'habitatges per donar resposta a la necessitat de reallotjament, en funció de les disponibilitats pressupostàries.

La convocatòria de l'inici del procés de concurrència pública resta supeditada a la existència de crèdit adequat i suficient.

3. Persones destinatàries

Persones propietàries d'habitatges situats a l'àrea que es definirà més endavant, que siguin majors d'edat i tinguin capacitat d'obrar.

4. Característiques dels immobles objecte d'adquisició

4.1. Condicions físiques

- Ubicació: Habitatges existents ubicats al municipi de Sant Adrià de Besòs, prioritzant els situats al barri de la Mina. També s'accepten sol·licituds d'habitatges situats al barri del Besòs-Maresme de la ciutat de Barcelona, de la ciutat de Santa Coloma de Gramenet i de Badalona.

L'àmbit geogràfic es delimita al plànol que s'adjunta com a document annex 1.

- Superfície: s'admetran habitatges amb una superfície construïda segons cadastre (excloent elements comuns) superior a 50 m² i inferior a 100m².

- Accessibilitat: Els habitatges disposaran d'ascensor, a excepció d'habitatges situats en planta baixa.

- No s'acceptaran sol·licituds de solars sense edificació.

4.2. Condicions legals

- L'habitatge ha d'estar inscrit en el Registre de la Propietat i a nom de la persona o persones que insten la transmissió a favor del Consorci. Només podrà sol·licitar-se la inclusió de finques no inscrites o de titulars que no tinguin inscrit el seu domini si es garanteix la immatriculació de la finca o la regularització de a inscripció registral amb caràcter previ a l'atorgament de l'escriptura de compravenda.

- L'habitatge ha d'estar lliure de càrregues i gravàmens, així com al corrent del pagament de les despeses de comunitat o de qualsevol altre tipus de despesa o tribut. En cas d'existir càrregues o gravàmens sobre l'habitatge, aquestes hauran de ser cancel·lades abans o simultàniament a la formalització de l'escriptura pública de compravenda.

- Aquesta circumstància s'acreditarà per mitjà de la informació que consti al Registre de la Propietat, i en el cas que no estigui inscrit amb una declaració jurada signada per les persones sol·licitants. En aquest últim cas, només podrà atorgar-se l'escriptura de compravenda, una vegada s'hagi inscrit al registre el domini previ de la persona o persones que pretenen vendre.

- L'habitatge ha d'estar lliure de llogaters, precaristes i ocupants al moment de la formalització de la compravenda.

- L'habitatge ha de reunir les condicions d'habitabilitat exigides per normativa.

4.3. Condicions generals

- Els habitatges que no compleixin aquestes característiques i condicions no entraran al procés d'adquisició.

5. Preu d'adquisició dels habitatges i condicions d'habitabilitat

- L'habitatge s'adquirirà pel valor que resulti de la taxació efectuada pel Consorci del barri de La Mina, d'acord amb la normativa de valoracions (Reial Decret Legislatiu 7/2015, de 30 d'octubre, pel qual s'aprova el text refós de la Llei de Sòl i Rehabilitació Urbana i el Reial Decret 1492/2011, de 24 d'octubre, pel qual s'aprova el Reglament de Valoracions de la Llei de Sòl).

- Per a la determinació del valor de l'habitatge es tindrà en compte la tipologia, l'estat de conservació i l'antiguitat del bé immoble, així com altres característiques que habitualment afecten al valor de mercat del bé immoble.

- El Consorci del barri de la Mina no adquirirà habitatges, el valor dels quals superi el 90% del valor de HPO de règim general vigent, i que en el moment de publicació de la present concurrència pública està fixat en 2.459,43 €/m² de superfície útil, segons el Decret llei 50/2020, de 9 de desembre de 2020, que modifica els preus establerts pel Decret 75/2014, de 27 de maig.

- Als efectes de determinar el valor de l'habitatge i les condicions d'habitabilitat, el Consorci del barri de la Mina realitzarà les inspeccions necessàries a l'habitatge, un cop publicada la relació de prelació dels immobles.

6. Oficina d'informació i atenció

Durant el procés de concurrència pública, s'habilitarà una oficina per la informació i atenció de les persones que hi estiguin interessades. L'oficina estarà situada a la Rambla de la Mina 11, local 4 del barri de la Mina, de Sant Adrià de Besòs (Barcelona).

CVE-DOGC-A-23101078-2023

L'horari d'obertura és matins de dilluns a divendres de 10:00 h a 14:00 h i les tardes de dimarts, dimecres i dijous, de 15:00 h a 17:00 h.

B. PUBLICITAT

Aquestes bases es publicaran als webs del Consorci del Barri de la Mina i al Diari Oficial de la Generalitat de Catalunya.

C. SOL·LICITUD PER ACCEDIR AL PROCÉS DE CONCURRÈNCIA PER A L'ADQUISICIÓ D'HABITATGES

1. Termini de presentació

- Un (1) mes a partir de l'endemà de la publicació d'aquestes bases al Diari Oficial de la Generalitat de Catalunya.
- Aquest termini s'ampliarà un (1) mes més, en el cas que quedi deserta la convocatòria.

2. Sol·licitud

- La sol·licitud per participar en el procés d'adquisició s'ha de formalitzar en imprès normalitzat (document annex 2), acompanyada de la documentació que consta a l'apartat C.3.

La sol·licitud ha d'anar signada per les persones titulars que constin al Registre de la Propietat, o en el cas de no estar inscrit, per les persones que acreditin la propietat mitjançant còpia de contracte de compravenda.

En el cas que hi hagi més d'una persona titular, s'admetran les sol·licituds si, com a mínim, estan signades per una de les persones que consten al Registre de la Propietat.

Tanmateix, per al procediment d'adquisició de l'habitatge (apartat F) caldrà que totes les persones propietàries compareguin i signin l'adheriment al procés.

- No s'admetran les sol·licituds que no compleixin els requisits anteriors.
- La presentació de la sol·licitud comporta l'autorització de la persona sol·licitant perquè el Consorci del Barri de la Mina pugui demanar i obtenir dades relacionades amb el padró municipal, el Registre de la Propietat i el Cadastre. Així mateix, comporta l'autorització que el Consorci del barri de la Mina efectui una visita d'inspecció a l'habitatge per a valorar-lo i comprovar que reuneix les condicions d'habitabilitat
- La presentació de la sol·licitud implica la plena acceptació de les condicions d'aquestes Bases.
- La sol·licitud es podrà presentar a les oficines següents:

Oficina Tècnica de Venus

Rambla de la Mina 11, local 4. Barri de la Mina, Sant Adrià de Besòs 08930

Horari: matins de dilluns a divendres de 10h a 14h; tardes de dimarts a dijous de 15h a 17h

- La sol·licitud també es podrà presentar telemàticament, a través de signatura digital, a l'adreça electrònica següent: oficinavenus@barrimina.cat

3. Documentació annexa a la sol·licitud

- Juntament amb la sol·licitud s'haurà de presentar:
 - a. Nota simple de la finca actualitzada a la data de presentació de la sol·licitud (1 mes d'antiguitat com a màxim) o el contracte de compravenda en el cas que l'habitatge no consti en el Registre de la Propietat.
 - b. Declaració responsable de la situació d'ocupació i de les condicions d'habitabilitat de l'habitatge. En el cas que l'habitatge estigui ocupat a la data de presentació de l'oferta, caldrà presentar l'escrit de declaració responsable, d'acord amb la qual la persona sol·licitant es compromet a deixar desocupat l'habitatge a la data de la formalització de la compravenda. Així mateix, es declararà que l'habitatge reuneix condicions

d'habitabilitat.

c. Documents opcionals:

- i. 1. Certificat de la ITE
- ii. 2. Cèdula d'habitabilitat

D. CRITERIS PER ESTABLIR UN ORDRE DE PRELACIÓ DELS IMMOBLES

Les sol·licituds presentades es puntuaran d'acord amb els criteris que es relacionen a continuació.

1. Localització de l'habitatge (màxim 50 punts)

Es valorarà en funció de la localització de l'edifici on s'ubica l'habitatge:

- Habitatge situat al barri de la Mina: 50 punts
- Habitatge situat a la resta de barris de Sant Adrià de Besòs i barri del Besòs Maresme de Barcelona: 15 punts
- Habitatge situat a les ciutats de Badalona i Santa Coloma de Gramenet: 10 punts

2. Superfície construïda de l'habitatge (màxim 25 punts)

S'atorgarà la puntuació màxima a l'habitatge en funció de la superfície construïda del mateix segons cadastre i el número d'habitacions màximes permeses per la normativa d'habitabilitat aplicable a l'habitatge.

Habitatge 2 habitacions	Superfície construïda entre 50 i 70 m2	25 punts
Habitatge 3 habitacions	Superfície construïda entre 55 i 85 m2	35 punts
Habitatge 4 habitacions	Superfície construïda entre 70 i 100 m2	25 punts
Habitatge 2 habitacions	Superfície construïda superior a 70 m2	15 punts
Habitatge 3 habitacions	Superfície construïda inferior a 55 m2 o superior a 85 m2	20 punts
Habitatge 4 habitacions	Superfície construïda inferior a 70 m2	15 punts

3. Estat general de l'edifici on s'ubica l'habitatge (màxim 5 punts)

Es valorarà el fet de que l'edifici tingui passada la ITE, Inspecció Tècnica de l'Edifici: 5 punts

4. Càrregues de la finca (màxim 5 punts)

Es valorarà amb 5 punts les sol·licituds dels habitatges que estiguin lliures de càrregues i gravàmens en el moment de presentació de la documentació per a la participació en la concurrència pública: 5 punts

5. Criteri de desempat

En cas que dos o més habitatges obtinguin la mateixa puntuació, tindran prioritat els habitatges en millor estat de conservació, segons valoració prèvia feta pels tècnics de l'Oficina del bloc Venus.

Si calgués un segon criteri de desempat, s'aplicarà la valoració més alta a l'habitatge que més s'aproximi en

CVE-DOGC-A-23101078-2023

metres quadrats útils a l'habitatge objecte de reallotjament. Les superfícies útils actuals de referència del bloc Venus són:

Habitatge 2 habitacions	Superfície útil 59,74 m2	
Habitatge 3 habitacions	Superfície útil 61,81 m2	
Habitatge 4 habitacions	Superfície útil 77,01 m2	

E. ORDRE DE PRELACIÓ DELS HABITATGES

En el termini màxim d'un (1) mes a partir de la finalització de presentació de sol·licituds per participar en el procés de concurrència per a l'adquisició, la Gerència del Consorci del barri de la Mina resoldrà i farà pública la relació provisional de l'ordre dels habitatges, d'acord amb els criteris i puntuacions establertes a l'apartat anterior.

La resolució d'aprovació d'aquesta relació provisional es publicarà al web del Consorci del Barri de la Mina. També es notificarà individualment a les persones interessades, atorgant-los el termini de 10 dies per a presentació de la reclamació escaient.

Finalitzat el període de reclamació, es valoraran les reclamacions presentades en temps i forma i el President de la Comissió Executiva aprovarà la llista definitiva amb l'ordre i puntuació dels d'admesos en el procediment. La llista definitiva serà publicada al web del Consorci i al Diari Oficial de la Generalitat de Catalunya.

Contra aquesta resolució hi cabrà recurs d'alçada davant la Comissió Executiva del Consorci del Barri de la Mina.

F. PROCEDIMENT PER A L'ADQUISICIÓ DE L'HABITATGE

1. Entrega de la valoració de l'habitatge

Una vegada sigui definitiva la relació de prelació dels immobles, i en el termini màxim d'un (1) mes, es comunicarà a totes les persones sol·licitants la valoració econòmica del seu habitatge.

Si en la visita l'habitatge, es comprova que aquest no reuneix condicions d'habitabilitat o que incompleix qualsevol altre requisit exigible en el present plec, es comunicarà a la persona sol·licitant la seva exclusió del procediment i s'arxivarà la seva sol·licitud sense majors tràmits.

En cas que la visita de l'habitatge no pogués realitzar-se per causes imputables a la propietat dins aquest termini màxim d'un mes també serà motiu d'exclusió del procediment i arxiu de la sol·licitud.

Termini per acceptar la valoració

Les persones titulars dels habitatges disposaran d'un (1) mes per comunicar l'acceptació de la valoració lliurada. L'acceptació s'haurà de formalitzar d'acord amb l'impres normalitzat (document annex 3) i haurà d'estar subscripta per tots els titulars de la finca que constin al Registre de la Propietat.

En el cas d'immobles amb càrregues, caldrà adjuntar el compromís, avalat pels titulars de cadascuna de les càrregues, d'aixecar o cancel·lar l'esmentada càrrega en el moment que s'atorgui l'escriptura pública de compravenda.

El document d'acceptació es podrà presentar de la mateixa forma que s'ha exposat a l'apartat C.2.

Si la persona interessada no manifesta l'acceptació en el termini indicat, s'entendrà com un desistiment i la sol·licitud s'arxivarà.

2. Acord d'adquisició de l'habitatge

CVE-DOGC-A-23101078-2023

Transcorregut el termini indicat a l'apartat anterior, en un termini no superior a un (1) mes, el Consorci del Barri de la Mina iniciarà la tramitació dels expedients d'adquisició amb aquelles sol·licituds en què consti l'acceptació del valor, d'acord amb l'ordre de prelación resultant i la disponibilitat pressupostària.

L'adquisició de l'habitatge s'aprovarà per resolució del Consorci del barri de la Mina, que, en tot cas, restarà condicionada a que totes les càrregues i gravàmens que puguin afectar l'habitatge estiguin cancel·lades en el moment de la signatura de l'escriptura pública de compravenda a favor del Consorci del barri de la Mina.

En cas que la finca no estigués immatriculada al registre o no constés el domini a nom de la persona o persones instantes, en la resolució s'indicarà igualment que l'adquisició quedarà condicionada a la inscripció registral a nom de la persona o persones interessades en la venda.

3. Declaració de desistiment de les sol·licituds

El Consorci del barri de la Mina donarà per desistides aquelles sol·licituds de transmissió amb relació a les quals es produeixin canvis sobrevinguts amb posterioritat a l'acceptació de la valoració, que impliquin l'incompliment dels requisits establerts en aquestes Bases.

En tots aquests casos, el Consorci del barri de la Mina continuarà la tramitació de les adquisicions d'acord amb l'ordre de prelación resultant.

4. Sol·licituds posteriors

Tant els titulars d'habitatges que hagin presentat la sol·licitud per participar en el procés però que hagin quedat exclosos per incompliment dels requisits, com les persones interessades en transmetre el seu habitatge i que no hagin pres part del procés, poden presentar la sol·licitud i la documentació que s'estableix l'apartat C.2 en qualsevol moment.

Si la sol·licitud compleix els requisits establerts, quedarà incorporada als fitxers del Consorci del Barri de la Mina i la finca es situarà al final de la relació resultant (apartat E) segons l'ordre d'entrada. En el cas que la disponibilitat financera ho permeti, el Consorci del barri de la Mina tramitarà, respecte aquestes sol·licituds, l'expedient d'adquisició.

G. FORMALITZACIÓ DE L'ADQUISICIÓ DE L'HABITATGE

1. Formalització de l'adquisició

Es farà mitjançant escriptura pública de compravenda, a la Notaria que a aquests efectes designi el Consorci del barri de la Mina.

L'atorgament de l'escriptura es produirà en el termini de dos (2) mesos a comptar des del dia següent al de la notificació de l'acord d'adquisició, sempre que es compleixin els requisits per a la formalització, previstos en el punt G.2.

A aquests efectes, el Consorci del barri de La Mina, convocarà per escrit a la persona interessada, indicant el lloc, l'hora i la documentació necessària per a la signatura.

2. Requisits de la formalització

- Inscripció registral i cancel·lació de càrregues
- Cèdula d'habitabilitat
- Certificat eficiència energètica
- Finca desocupada
- Aportar documentació de l'estat dels subministraments bàsics (aigua i llum, i gas)
- Caldrà que la finca es trobi al corrent del pagament de les despeses de comunitat, així com qualsevol altre tipus de despesa o tributs que pertoqui al titular de la finca (IBI, residus, etc.) en el moment de la

formalització de l'escriptura pública de compravenda.

3. Despeses

Les despeses derivades de la formalització de l'escriptura pública de compravenda (honoraris notarians) i la posterior inscripció registral (honoraris del Registre de la Propietat) seran a càrrec del Consorci del barri de la Mina.

Les despeses notarians i registrals prèvies, així com la cancel·lació de càrregues preexistents aniran a càrrec de la persona transmissor.

Les despeses fiscals i els tributs en general (ITP, plusvàlua, etc.) es regiran per la normativa aplicable.

4. Desistiment

L'atorgament de l'escriptura s'haurà de produir en el termini que especifiqui la resolució corresponent (apartat G.1).

En cas que la propietat no comparegui a la formalització de l'adquisició sense causa justificada s'entendrà com un desistiment.

En cas que no es compleixin els requisits per a la formalització, el Consorci del Barri de la Mina podrà discrecionalment desistir de la continuació de l'expedient o atorgar un nou termini per esmenar el/s defecte/s.

PROTECCIÓ DE DADES DE CARÀCTER PERSONAL

D'acord amb el Reglament General de Protecció de Dades, de 27 d'abril de 2016, les dades personals de les persones sol·licitants seran tractades amb la finalitat de gestionar i tramitar aquest procés d'adquisició, d'acord amb els principis de seguretat i confidencialitat que la normativa estableix.

Les persones interessades poden exercir els seus drets d'accés, de rectificació, de cancel·lació i d'oposició en relació amb les seves dades personals. Amb la presentació de la sol·licitud signada, es considerarà que s'accepta que el Consorci del barri de la Mina tracti les seves dades.

H. RESUM DELS TERMINIS DEL PROCÉS DE COMPRAVENDA PER PÚBLICA CONCURRÈNCIA

Presentació sol·licituds	Resolució	Valoració habitatge	Adjudicació i formalització compravenda
1 MES	1 MES	1 MES	2 MESOS
TOTAL procediment compravenda entre 3 i 5 MESOS			

En qualsevol cas, aquests terminis podran prorrogar-se per un període equivalent als terminis fixats inicialment amb la justificació adequada.

I. TANCAMENT D'AQUEST PROCÉS

Una vegada esgotada la dotació pressupostària o un cop adquirit el número d'habitatges necessaris, el Consorci del barri de La Mina resoldrà donar per conclòs aquest procés de concurrència i procedirà al seu arxiu.

El fet de participar en el procés no genera dret o expectativa alguna als titulars d'immobles que s'hi adhireixin, raó per la qual la no culminació del procediment amb l'atorgament de l'escriptura de compravenda no genera dret indemnitzatori de cap classe.

J. DOCUMENTS ANNEXES

- Annex 1: Plànol de l'àmbit geogràfic de la concurrència
- Annex 2: Sol·licitud per participar en el procés de concurrència
- Annex 3: Declaració responsable de la situació d'ocupació i de les condicions d'habitabilitat de l'habitatge
- Annex 4: Acceptació de la valoració

Sant Adrià de Besòs, 11 d'abril de 2023

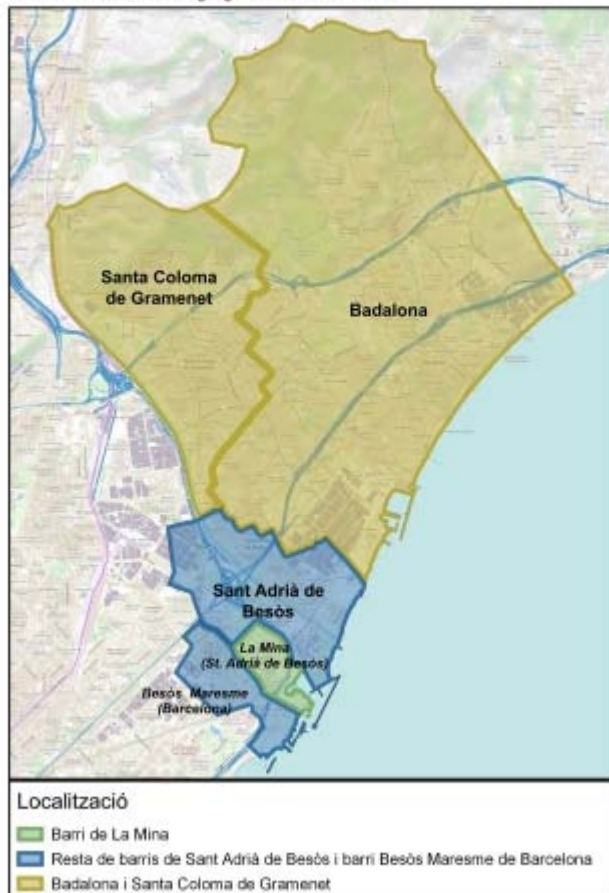
Juan Luis Rosique Pérez

Gerent

DOCUMENT ANNEX 1

PLÀNOL DE L'ÀMBIT TERRITORIAL OBJECTE DEL PROCEDIMENT D'ADQUISICIÓ D'HABITATGES PER CONCURRÈNCIA

Annex 1: Plànol de l'àmbit geogràfic de la concurrència



DOCUMENT ANNEX 2

SOL·LICITUD PER PARTICIPAR AL PROCÉS DE CONCURRÈNCIA PÚBLICA PER A L'ADQUISICIÓ D'HABITATGES DESTINATS AL REALLOTJAMENT D'AFECTATS URBANÍSTICS DEL PROJECTE D'EXPROPIACIÓ, PER TAXACIÓ CONJUNTA, DEL BLOC VENUS AL BARRI DE LA MINA, DE SANT ADRIÀ DE BESÒS.

Dades personals (*):

NOM I COGNOMS: (...)

NIF: (...)

DOMICILI: (...)

LOCALITAT: (...)

TELÈFON: (...)

Manifesto:

1. Estar interessat/da en participar en el procés de concurrència pública per a l'adquisició d'habitatges situats al

CVE-DOGC-A-23101078-2023

barri de la Mina, de Sant Adrià del Besòs i del barri Besòs-Maresme de Barcelona, de la ciutat de Santa Coloma de Gramenet, i de Badalona, segons àrea delimitada al plànol annex 1.

2. Ser propietari/ària de la finca situada a:

(...)

3. Conèixer i acceptar les Bases establertes per al procés d'adquisició de finques.

Autoritzo el Consorci del barri de la Mina a:

1. Efectuar una visita a l'habitatge als efectes de la seva valoració.

2. Demanar i obtenir dades relacionades amb el Padró municipal, el Cadastre i el Registre de la Propietat, als efectes de tramitar aquesta sol·licitud.

Sol·licito:

Es tingui per presentada aquesta sol·licitud i la documentació següent:

Nota simple de la finca Declaració responsable de la situació d'ocupació de l'immoble

Altres: (...)

Lloc i data:

Signatura:

(*) Nota pel cas que la finca tingui més d'una persona titular cadascuna d'elles haurà de presentar una sol·licitud. La documentació adjunta només caldrà que s'aporti una vegada.

INFORMACIÓ SOBRE PROTECCIÓ DE DADES

RESPONSABLE	Consorti del Barri de la Mina, de Sant Adrià de Besòs.
FINALITAT	L'adquisició d'habitatges destinats al reallotjament afectats urbanístics del projecte d'expropiació, per taxació conjunta, del Bloc Venus al Barri de la Mina, Sant Adrià de Besòs.
LEGITIMACIÓ	Obligació legal; l'exercici de poders públics
DESTINATARIS	Institut Català del Sòl / Agència de l'Habitatge de Catalunya.
DRETS	Dret d'accés, rectificació, limitació o oposició

Qui és el responsable del tractament de les vostres dades?

Identitat: Consorci del barri de la Mina

Adreça postal: Carrer Mar nº 12 - 08930 – Sant Adrià de Besòs. Barcelona.

Telèfon: 93 4620020

Adreça electrònica: contacte@barrimina.cat

Delegat de protecció de dades: oficinavenus@vincle.org

Contacte: l'Oficina Tècnica per a la finalització de l'expropiació, per taxació conjunta, del Bloc Venus. Rambla La Mina 11, local 4 - 08930 - Sant Adrià de Besòs. Barcelona

Telèfon: 648674974.

Amb quina finalitat tractem les vostres dades personals? Amb la finalitat d'executar les actuacions definides al Pla d'acció de treball de 15 09 2022, objectiu 3 Acció 2.4.4. Desenvolupament de les possible estratègies d'adquisició d'habitatges en el mercat secundari per al reallotjament social i urbanístic. Les dades es conservaran durant 5 anys.

Quina és la legitimació per al tractament de les vostres dades?

Per Acord del Govern de la Generalitat de Catalunya de 13 de juny de 2000, es va constituir el Consorci del Barri de la Mina i se'n van aprovar els Estatuts. Mitjançant Acords del Govern de 20 de febrer de 2001 i de 3 de desembre de 2002, es van modificar els Estatuts, ampliant, en el primer cas, els membres del consorci i, constituint-se, en el segon cas, en entitat urbanística especial. La última modificació correspon a l'acord de govern GOV/204/2008, de 2 de desembre, pel qual es modifiquen els Estatuts del Consorci del Barri de la Mina i se'n dóna publicitat al text íntegre.

A quins destinataris es comunicaran les vostres dades? Les dades personals obtingudes només es cediran a l'Oficina Tècnica per a la finalització de l'expropiació, per taxació conjunta, del Bloc Venus a fi i efecte que pugui executar l'assistència tècnica en aquest procés, d'acord amb la resolució de l'òrgan de contractació que va fer la Comissió Executiva del Consorci del Barri de la Mina amb nº d'expedient SS-020/21 de 12 d'abril de 2022.

Quin són els vostres drets? A accedir a les vostres dades personals, així com a sol·licitar la rectificació de les dades inexactes o, si s'escau sol·licitar-ne la supressió. En determinades circumstàncies previstes a l'article 18 RGPD, els interessats poden sol·licitar la limitació del tractament de les seves dades. Els interessats poden oposar-se al tractament de les seves dades d'acord amb les previsions de l'article 21 del RGPD.

Com podeu exercir els drets? Mitjançant un escrit adreçat a l'Oficina Tècnica per a la finalització de l'expropiació, per taxació conjunta, del Bloc Venus.

Quines vies de reclamació hi ha? Si considereu que els vostres drets no s'han atès adequadament, teniu dret a presentar una reclamació davant l'Autoritat Catalana de Protecció de Dades, mitjançant la seu electrònica de l'Autoritat (<https://seu.apd.cat>) o per mitjans no electrònics.

DOCUMENT ANNEX 3

DECLARACIÓ RESPONSABLE RELATIVA A LA SITUACIÓ D'OCUPACIÓ DE L'HABITATGE

Dades personals (*):

NOM I COGNOMS: (...)

NIF: (...)

CVE-DOGC-A-23101078-2023

DOMICILI: (...)

LOCALITAT: (...)

TELÈFON:(...)

Declaro:

Que l'habitatge situat a

(...). es troba buit de llogaters, precaristes i ocupants.

Que sóc propietari i actualment ocupo l'habitatge situat a

(...). i faig constar que no estic interessat en exercir el dret de reallotjament d'afectat urbanístic que se'm pogués reconèixer del projecte d'expropiació, per taxació conjunta, del Bloc Venus al Barri de la Mina, de Sant Adrià de Besòs.

Lloc i data:

Signatura:

(*) Nota pel cas que la finca tingui més d'una persona titular cadascuna d'elles haurà de presentar una sol·licitud. La documentació adjunta només caldrà que s'aporti una vegada.

DOCUMENT ANNEX 4

ACCEPTACIÓ DE LA VALORACIÓ EFECTUADA EN EL PROCÉS DE CONCURRÈNCIA PÚBLICA PER A L'ADQUISICIÓ D'HABITATGES DESTINATS AL REALLOTJAMENT D'AFECTATS URBANÍSTICS DEL PROJECTE D'EXPROPIACIÓ, PER TAXACIÓ CONJUNTA, DEL BLOC VENUS AL BARRI DE LA MINA, DE SANT ADRIÀ DE BESÒS.

Dades personals (*):

NOM I COGNOMS: (...)

NIF: (...)

DOMICILI: (...)

LOCALITAT: (...)

TELÈFON: (...)

Manifesto:

1. Haver rebut la valoració de la finca situada a (...)
2. Acceptar la valoració de la finca efectuada per l'equip de l'Oficina Tècnica per a la finalització de l'expropiació, per taxació conjunta, del Bloc Venus.
3. Atès que la finca està gravada amb la càrrega (...). i que aquesta encara no està cancel·lada registralment, em comprometo a cancel·lar-la abans o simultàniament amb l'atorgament de l'escriptura pública de compravenda, en el seu cas.

Sol·licito:

CVE-DOGC-A-23101078-2023

Es tingui per presentat aquest document d'acceptació i la documentació següent:

Compromís del titular de la càrrega que grava la finca

Lloc i data:

Signatura:

(* Nota pel cas que la finca tingui més d'una persona titular aquesta acceptació ha de venir subscripta per cadascuna d'aquestes persones. El document adjunt només caldrà que es presenti una vegada.

(23.101.078)